

# ひだまり

HIDAMARI

No.53

2024年  
(令和6年)

夏号

## みたき総合病院 緩和ケア病棟のご案内

緩和ケア病棟  
看護師長 渡邊 尚美

がんと診断されたときからはじまる緩和ケアについて日本緩和医療学会は一般市民の皆様向けに「緩和ケアとは、重い病を抱える患者やその家族一人一人の身体や心などの様々なつらさをやわらげ、より豊かな人生を送ることができるように支えていくケアのことです」と、わかりやすく説明してくれています。

緩和ケア病棟は、その緩和ケアを提供する専門の病棟です。緩和ケア病棟『なごみ』は、四日市唯一の院内独立型、全室個室の病棟であり、2017年7月に開設いたしました。

ご家族からは「緩和ケアって、最期でしょ、看取りなんてとても本人には言えない…」「家に帰らせてあげたい。でも、とても家では看れない。でも、できるだけ苦しまずに過ごしてほしい、それだけをお願いしたい。」

患者さんからは「緩和ケア病棟、もう入院したら帰れないでしょ。ここで過ごすしかないでしょ。」というお声を聞くことがあります。

一度入院すると退院できない、退院すると再入院が大変、最期の場所、何もしてくれないのでは、という思いを抱える方は多いです。緩和ケアは病気の診断と同時に始まり、何もしないのではなく、症状緩和に必要なことを積極的に行い、検査等患者さんにとって苦痛になることは控えることで、負担を最小限にすることを大切にしています。緩和ケアは急性期病院、在宅など様々な場で提供されていますが、緩和ケア病棟では、体や心の辛さがあり、自宅で生活することが困難場合に入院することで少しでも安心していただくことをお手伝いしております。そのため、その症状が緩和された場合には、今後の療養場所の希望を伺い、在宅への退院をサポートさせていただきます。退院しても入院はできますし、がんと診断された患者さんのうち、ご自宅で療養が一時的に難しい状態(病状変化・介護負担など)になられた方は短期入院(レスパイト)も可能です。

## ひだまり

no.53

### CONTENTS

表紙 1p

2p 3p

緩和ケア病棟紹介

4p

栄養管理科レシピ

5p 6p

クラウドファンディング  
ご支援のお願い



# 『緩和ケア病棟なごみ』の魅力

## 1 総合病院にある院内独立型の緩和ケア病棟、困ったときは専門科にも相談できます

積極的な治療は行いませんが、例えば「トイレの回数が多くて困っている」といえば泌尿器科、口の中を診察してほしいといえば歯科・口腔外科など、相談できる診療科があります。

## 2 緩和ケアにおけるチームスタッフがそれぞれの専門性を発揮して皆様と関わります

緩和ケアには、医師や看護師はもちろんのこと、薬剤師や理学療法士、栄養士など様々な職種のスタッフが関わっています。また、ボランティアさんも緩和ケア病棟を支えています。そのスタッフの皆さんをご紹介します。

スタッフ勉強会▶



患者さんが日頃服用している薬を鑑別して、当院の採用薬と同じ種類の薬を提案しています。医療用麻薬の使用が多い緩和ケア病棟では、不安なく使用できるよう説明しております。また、投与方法に悩む薬剤も多いため、医師や看護師と相談しながら、安心して使用できるようサポートしています。



▲お食事例

◀誕生日おやつ例

緩和病棟でのお食事は、患者さん一人一人に寄り添い聞き取りを行い「なごみ食」として、オーダーメイドの食事提供も行っております。家庭での食事に近い形になるように食器にもこだわっており、がん患者さんの個々の症状に合わせた食事内容を心掛けています。家庭の延長にあるようなお食事の提供に努めています。

お誕生日にはお祝いカードやおやつを用意し、季節のデザートなど節目での食事支援に心掛けています。

## リハビリテーション



緩和ケア病棟でもリハビリ?と疑問をもたれるかもしれませんが、当院の緩和ケア病棟は「がん患者リハビリテーション」の研修を修了した理学療法士(PT)作業療法士(OT)言語聴覚士(ST)ががんの治療で弱った身体能力を回復させるための治療や、むくみが強い方、疼痛がある方へのマッサージ、リラクゼーション、ドレナージを実施しています。また毎週金曜日には、ベッド・車椅子等にかかわらず、患者さんが集まって、座位や寝たままできる体操や季節の壁飾り作りなど、創作活動で共通の時間を過ごすことにより「ひとときの安楽な時間」を提供しています。



▲リハビリ風景

地域の関係機関と連携し、緩和ケア病棟の入院相談、申込の窓口として、緩和ケア外来、面談から関わります。

患者さんとご家族のご意向、必要な医療処置内容を確認しながら、どのようなサービスを利用すれば良いかイメージができるよう丁寧に案内させていただきます。

切れ目のない医療、看護、介護サービスの継続とともに、患者さんとご家族に寄り添った支援を心がけています。



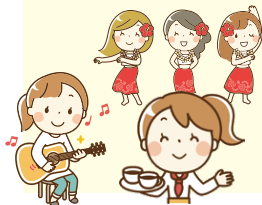
**入退院調整看護師**

## ボランティア

緩和ケア病棟「なごみ」開設9ヶ月後の2018年3月よりみたき総合病院では初となるボランティアが緩和ケア病棟で活動を開始しました。現在は30名ほどのボランティアさんが登録してくださっています。開始当初の活動内容は、コーヒー・紅茶など飲み物を無料で提供する「なごみカフェ」の運営協力でしたが、慣れるに従いボランティアの特技を生かした楽器演奏・歌唱の音楽活動、傾聴活動、季節ごとの病棟内への写真展示、また、夏祭り・クリスマス会等の行事協力と活動の幅を広げていきました。新型コロナウイルス感染拡大した間は活動を中止、現在は状況を見ながら活動内容を少しずつ再開し継続しています。

慣れない入院・療養生活で不安や緊張を感じる中、医療職ではないボランティアが“普通の人”として病棟にすることで安心感をもっていただいたり、また、ボランティアが“社会の風”を届けることで、本来の自分らしさを取り戻すことにも微力ながら役立っているのではないかと考えています。一方、ボランティアも「久しぶりにコーヒーを飲んだ。美味しい」「ほっとする」と淹れたてのコーヒーや飲み物の提供を楽しみにしてくださる患者さんの笑顔やご家族との会話に癒され、活動参加へのエネルギーをいただいています。

今後も緩和ケア病棟においてボランティア活動が継続され発展することを願っています。ボランティア活動に参加するには、地域連携室「せせらぎ」への登録が必要です。活動に興味をもたれた方は、是非一度、地域連携室までお声がけください。一緒に活動できることを楽しみにしています。



## 3

### 木のぬくもりあふれる平屋で、我が家に居るように過ごしていただけて、費用も安心

入院費・食事代・入院セット費用は必要ですが、テレビ・冷蔵庫・個室料金は無料（一部7,700円の特別室）です。室内には洗面所、トイレ、休めるソファを備えており、ベッドはすべて電動です。



▲ 部屋



▲ 中庭



▲ 入浴



▲ 玄関



▲ デイルーム



## 4

### 季節感味わうイベントや、カフェなどの楽しみもあります

◀ イベント風景

## 緩和ケア病棟に入院するには？

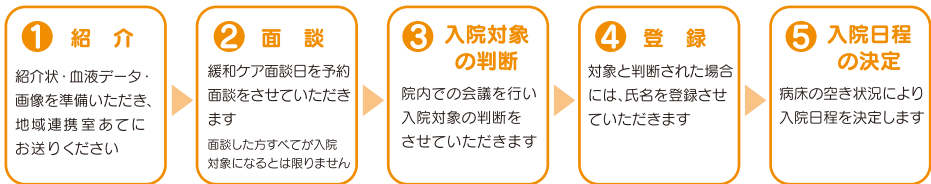
### 入院の条件

- 患者さん自身ががんであることを理解していること
- がんにともなう身体的・精神的・社会的苦痛があり、入院による緩和治療を必要としていること
- がんの治療や延命のための積極的治療をしないことを理解していること等



ご自身が、どこでどのように過ごしたいと考えているのか、その思いを大切に過ごしていただくためでもあります。

### 入院までの流れ



## 緩和ケア病棟の Question and Answer



入院は希望していないけど、緩和ケアの外来通院はできるでしょうか？



はい、できます。紹介状をいただき面談をさせていただきます。外来通院希望をお伝えください。ただし、急性期病院でのがんに伴う積極的治療をされている場合は、急性期病院での受診継続をおすすめしています。



すぐに入院できますか？



緩和ケア面談を終了されている場合は、入院のご相談に対応しております。30床とお部屋の数は限られており、患者さんのご状態やお部屋の空き状況でお待ちいただく場合があります。平日時間外および夜間・休日の緊急入院は対応しておりません。



一度退院すると、また面談してから入院を待つのか？



一度ご入院して退院された場合、再入院のご希望を伺い調整しております。面談は必要ありません。



入院費用はどれくらいかかるの？



緩和ケア病棟に入院した際の医療費は、定額制となっており、健康保険の対象です。ご自分の公的医療保険（健康保険、国民健康保険など）での1ヶ月の自己負担限度額をご確認ください。個人の年齢や所得により異なります。詳細はHP参照、または、地域連携室にお尋ねください。



# 栄養管理科レシピ

管理栄養士：大石 ミユキ



オクラと梅干して  
夏バテ予防

## オクラとささみの梅和え



### ◆材料（二～三人分）

- ささみ..... 1切れ(50g)
- オクラ..... 6本
- 春雨..... 15g
- 料理酒..... 大さじ1
- ★梅干し..... 2個(種を取りほぐす)
- ★ポン酢..... 大さじ1
- ★酢..... 小さじ2
- ★ごま油..... 小さじ1
- ★ごま..... 小さじ1/2

1人分 59kcal 塩分0.5g たんぱく質4.1g

### 作り方

- ① ささみを酒と一緒に茹でます。(耐熱ボウルで、料理酒をかけて電子レンジ600Wで1分加熱もできます。)
- ② オクラは水でよく洗い、ヘタを切り落として、斜め細切りにし、電子レンジ600Wで1分～1分半加熱します。
- ③ 春雨は3～5分茹でます。
- ④ 1～3の材料の粗熱が取れたら、混ぜ合わせて、★の調味料と和えたら完成です。



### オクラと梅の栄養知識

オクラに含まれる独特のネバネバとした成分は、ペクチンなどの食物繊維です。ペクチンは整腸作用を促し、便秘や下痢を予防するだけでなく、糖分の吸収を抑制する働きがあり、血糖値の上昇を抑えたり、コレステロール値を下げる効果が期待できます。

また、栄養価ではピーマンの3倍のビタミンB1も含まれており、夏バテなどの疲労回復にも効果が期待できます。そして、梅干しにはクエン酸が豊富に含まれており、疲労回復効果があります。さらに酸味には汗や尿が体外に余分に排出されることを防ぐ効果も期待できます。

### オクラの調理ポイント！

オクラをゆでる時間は1分半が目安です。長くゆでると、オクラの水溶性ビタミンやミネラルが水に溶け出しやすくなります。



# クラウドファンディングご支援のお願い

緩和ケア病棟に癒しを！患者さまに温かく寄り添い、笑顔をとどける

クラウドファンディングで支援募集中！

目標金額 **500万円**

8月5日(月)9時から 9月30日(月)23時まで

※本プロジェクトは All or nothing 方式のため、募集終了日までに目標金額に到達しなかった場合、いただいたご支援は返金いたします。



## プロジェクト概要

緩和ケア病棟は、積極的な治療を終了したがん患者さまが、がんに伴うさまざまな症状を緩和する場所です。私たちは、病院と我が家の間にある「もうひとつの家」として、大切な時間を快適に過ごしていただくことを基本理念としています。

しかしながら、夜間に訪れる不安や寂しさはより大きなもので、スタッフを頻繁に呼ばれたり、不穏になられる方もいらっしゃいます。患者さまの思いに寄り添い、対応をしているものの、病棟のスタッフだけでは全てを受け止めきれない現状があります。

そんな患者さまの不安や寂しさにどうにか対応ができないかを考え、「LOVOT[らぼっと]」を導入することにしました。

病気だけではなく、患者さまの抱える問題に寄り添うことで、少しでも患者さまの苦しみを軽減することができたら。「もうひとつの家」として、安心して過ごしていただくことができるように、どうか皆さまのお力をお貸しいただけますと幸いです。ご賛同いただける皆さまからのあたたかいご支援をよろしくお願いたします。

## LOVOT[らぼっと]とは

LOVOTはAIを搭載した**柔かく温かいロボット**です。

実際に病院や診療所で患者さまやスタッフを癒す効果を持つという事例もあり、一人ひとりを認識してコミュニケーションをとる能力のあるLOVOTに愛情を持っていただくことで、孤独感や不安感から少しでも解放されるのではないかと想像しています。

また、GROOVE Xと資生堂の共同実証実験により、**LOVOTと一緒に暮らすことで「オキシトシン」が増える**ことがわかっています。オキシトシンは、人の幸福感に直接的に影響を与えることから「**幸せホルモン**」とも呼ばれ、日常生活でのストレスや不安を和らげることが期待できます。

ご自宅のようにご家族やペットと過ごすことのできない患者さまやそのご家族、そして、患者さまの全てに対応できないことに悩むスタッフを、このLOVOTで受け止められたらと思っています。

## クラウドファンディング ご支援のお願い

緩和ケア病棟においては、患者さんの身体的な苦しみを和らげるだけでなく、心のケアも大変重要です。しかしながら、患者さんやそのご家族が感じる寂しさや不安、そしてスタッフの皆が抱えるストレスは、日常の中で大きな課題となっています。それぞれが、思い描いた過ごし方や看護のあり方と現実とのギャップで苦しむことも少なくありません。

そこで、私たちは新たな取り組みとして、AIロボットのLOVOTを導入することを計画しています。LOVOTは、その愛らしい見た目と動き、そして人に寄り添うような振る舞いで、人の心を温かくする存在です。患者さんの心の支えとなり、またスタッフのストレスを少しでも和らげることができると信じています。

この取り組みを実現するために、クラウドファンディングを開始いたします。皆様のご支援をいただき、このプロジェクトを成功させたいと思っています。患者さんやご家族の笑顔が増え、スタッフがLOVOTとともに心から患者さんに寄り添える環境を作るために、どうかご協力をお願いいたします。



みたき総合病院 理事長  
古橋 亜沙子

## コース一覧

1	5,000円	●お礼のメール ●活動報告レポート ●LOVOTのオンライン入職式へのご招待 ※1
2	100,00円	●お礼のメール ●活動報告レポート ●病院HPへのお名前掲載(希望制) ●LOVOTのオンライン入職式へのご招待 ※1
3	30,000円	●お礼のメール ●活動報告レポート ●病院HPへのお名前掲載(希望制) ●LOVOTのオンライン入職式へのご招待 ※1
4	50,000円	●お礼のメール ●活動報告レポート ●病院HPへのお名前掲載(希望制) ●LOVOTのオンライン入職式へのご招待 ※1
5	100,000円	●お礼のメール ●活動報告レポート ●病院HPへのお名前掲載(希望制) ●院内にご芳名掲載(希望制) ●LOVOTのオンライン入職式へのご招待 ※1
6	300,000円	●お礼のメール ●活動報告レポート ●病院HPへのお名前掲載(希望制) ●院内にご芳名掲載(希望制) ●LOVOTのオンライン入職式へのご招待 ※1
7	500,000円	●お礼のメール ●活動報告レポート ●病院HPへのお名前掲載(希望制) ●院内にご芳名掲載(希望制) ●LOVOTのオンライン入職式へのご招待 ※1
8	1,000,000円	●お礼のメール ●活動報告レポート ●病院HPへのお名前掲載(希望制) ●院内にご芳名掲載(希望制) ●LOVOTのオンライン入職式へのご招待 ※1
9	1,000,000円 (限定:4)	●お礼のメール ●活動報告レポート ●病院HPへのお名前掲載(希望制) ●院内にご芳名掲載(希望制) ●LOVOTのオンライン入職式へのご招待 ※1 ●LOVOTへの命名権 ※2

※1: 2025年1月頃実施予定です。2024年12月に詳細のご連絡を差し上げます。

※2: 命名に際しては審査がございます。公序良俗に反するものなど、LOVOTへの命名として不適切であると当院が判断するものは掲載いただけない可能性がありますのでご了承ください。審査の結果、掲載いただけない場合にもご支援の返金は致しかねます。

## WEBサイトからのご支援の方

下記サイトから、クレジットカード、コンビニ支払い<sup>※</sup> または銀行振込でご支援ください。

※コンビニ支払いは、ファミリーマート、ローソン、ミニストップのみ対応です。支援金額+システム利用料の合計金額が30万円未満のご支援でご利用いただけます。

みたき総合病院  
レディーフォー



<https://readyfor.jp/projects/mitaki-nagomi>



「プロジェクトの支援に  
すすむ」をクリック



希望するコースにチェック  
を入れ、個数を選択し  
「次に進む」をクリック



「はじめて利用する方は  
新規登録へ」をクリック



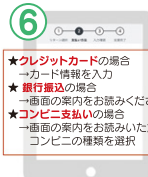
情報を入力し  
「メールアドレスで登録」  
をクリック

入力したメールアドレス  
宛にREADYFORから  
メールが届きます。  
受信したメールの本文内  
にあるURLをタップして  
ください。



支払い方法を選択する

※コンビニ支払いは、ファミリーマート、ローソン、ミニストップのみ対応です。  
支援金額+システム利用料の合計金額が30万円未満のご支援でご利用いただけます。

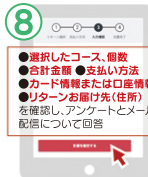


必要情報を入力

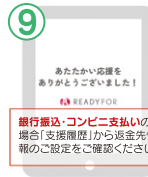
★クレジットカードの場合  
→カード情報を入力  
★銀行振込の場合  
→一面の案内をお読みください  
★コンビニ支払いの場合  
→一面の案内をお読みいただき、  
コンビニの種類を選択



リターンお届け先(住所)  
を入力し「入力内容の確  
認画面へ」をクリック



入力内容を最終確認し  
「支援を確定する」を  
クリック



お手続き完了です!

銀行振込・コンビニ支払いの  
場合「支援履歴」から返金先情  
報のご設定をご確認ください。

## 申込書を利用してのご支援の方

以下のお問い合わせ先までご連絡ください。

お問い合わせ先

☎ 059-330-6002 (総務課直通)

✉ info-hp@mitaki.or.jp

受付時間

9:00~17:00

水曜午後、土曜午後、日・祝は休み

みたき総合病院 〒512-0911 四日市市生糸町菰池458-1



科名	診察時間	月	火	水	木	金	土	
内科	午前 9:00~12:00	位田 (総合診療科)	森 (総合診療科)	恒矢 (総合診療科) ※二次健診外来	位田 (総合診療科)	森 (総合診療科)	位田 (総合診療科) (第1・3・5土曜日)	
		一宮	二宮 (総合診療科)	一宮	二宮 (総合診療科)	藤本	森 (総合診療科) (第2・4土曜日)	
		木村 ※二次健診外来	村瀬 ※糖尿病内科専門外来 (要予約)	寺尾	坂倉	寺尾 ※脳神経科専門外来 (要予約)	寺尾 (第1・3・5土曜日)	
		藤原	古橋	増田 (腎臓内科)	山本 (糖尿病内科) 増田 (第1・2・4木曜日9:00~11:00) (糖尿病内科)※再診のみ 本館1階糖尿病内科外来	藤原	一宮 (第2・4土曜日)	
	午後 16:00~18:00	寺尾	位田 (総合診療科)			藤原	藤本	
			坂倉 16:00~17:30			山本 15:00~17:00 (糖尿病内科)※再診のみ 増田 15:00~17:00 (腎臓内科)※予約制		
小児科	午前 9:00~12:00	村井	鈴木	鈴木	村井	村井		
	午後 16:00~17:00		村井		鈴木	鈴木 ※子育て支援外来 ※一般外来対応可		
	専門外来	村井 15:00~17:00 アレルギー外来 (完全予約制)	村井 14:00~16:00 予防接種外来(1歳以上) 要予約			鈴木 14:00~16:00 予防接種外来(1歳未満) 要予約		
	小児健診(要予約)	渥美 10:00~ 1ヶ月健診			鈴木 15:00~16:00 1ヶ月健診		村井 9:00~12:00 4・7・10・12ヶ月健診 (第2・4土曜日)	
産婦人科	午前 9:00~12:00	三宅	三宅	三宅(第1・3・5土曜日)	三宅	三宅	三宅(第2・4土曜日)	
		小川	矢野	小川(第2・4土曜日)	小川	小川	小川(第1・3・5土曜日)	
		武田	武田	武田	武田	武田	川端(第1土曜日) 山田(第2土曜日) 川村(第3・5土曜日) 加藤(第4土曜日)	
		与那覇音		与那覇音(予約のみ)	与那覇音	与那覇音	与那覇音	
	午後 16:00~18:00	13:00~16:00	手術	手術		手術	手術	手術
		小川	三宅		三宅	三宅		
武田 ※16:00~17:30	武田 ※16:00~17:30		武田 ※16:00~17:30 (予約のみ)	武田 ※16:00~17:30 (予約のみ)				
与那覇音	与那覇音		与那覇音					
外科 乳腺外科 血管外科	午前 9:00~12:00			宮内	宮内	宮内	宮内	
	午後 16:00~18:00	手術	宮内	宮内	宮内	手術		
脳神経外科	午前 9:00~12:00	池田	池田		池田		池田	
整形外科	午前 9:00~12:00	杉村	権藤	名古屋市立大学 整形外科医師	杉村	権藤	加藤(第1・5週) 権藤(第2・4週) 杉村(第3週)	
		名古屋市立大学 整形外科医師 大橋 16:00~17:30 リウマチ外来 ※予約制(再診のみ)	加藤	加藤	権藤	加藤		
	午後 16:00~18:00	加藤	杉村		加藤	加藤		
耳鼻咽喉科	午前 9:00~12:00	鈴木・西尾	古橋・岩田	古橋・岩田	鈴木・岩田	古橋※再診 向山※初診・再診	古橋(第13土曜日)※再診のみ 岩田(第24土曜日)※再診のみ	
	午後 16:00~18:00	鈴木・倉田	古橋・岩田		鈴木・岩田	古橋・鈴木		
泌尿器科	午前 9:00~12:00	古川	日比野	古川	古川	日比野	古川(第1・3・5土曜日) 松川(第2・4土曜日)	
	午後 13:00~16:00 16:00~18:00	検査 古川	手術		手術	検査 古川		
歯科 口腔外科 小児歯科	午前 9:00~12:00	佐久間・丹羽	佐久間・丹羽	佐久間・丹羽	佐久間・丹羽	佐久間・丹羽	佐久間	
	午後 16:00~18:00	佐久間・丹羽	佐久間・丹羽		佐久間・丹羽	佐久間・丹羽		
眼科	午前 9:00~12:00	手術	小椋	小椋	薬田(第1・3・5週) 湯口(第2・4週)			
	午後 13:00~15:00		予約検査					

※水・土曜日午後、日曜日、祝日は休診  
 ※小児科外来の午後診療は16:00~17:00となります。アレルギー外来・予防接種外来は予約制です。小児健診は健診室で行います。予約制です。  
 ※武田医師による診察の希望は、午前診察のみ選択できます。  
 午後診察は17:30までです。(午後診察での選択不可)

※金曜日午前の古橋医師および土曜日の耳鼻咽喉科の診察は、再診のみとなります。※当院耳鼻咽喉科では、再診を「過去1年以内に受診歴の有る方」としてあります。※5土曜日の耳鼻咽喉科外来は休診となります。  
 ※歯科口腔外科、小児歯科は予約制になります。ご希望の方は診察時間内に受付またはお電話で確認ください。